

Miljö- och stadsbyggnadskontoret  
Christin Klarström

Miljö- och stadsbyggnadsnämnden

## **DANDERYD 2:22**

### **Ansökan om bygglov för nybyggnad av mast och teknikbod**

#### **Ärendet**

Ärendet avser nybyggnad av telekommunikationsanläggning omfattande teknikbod på 5,4 kvm samt mast med en höjd av 36 m. Teknikboden utförs i plåt och masten i stål, båda i grå kulör, NCS S 1502-G. Föreslagen placering är utanför naturreservatsområde i Rinkebyskogen. Området är inte detaljplanlagt. Aktuell placering är i anslutning till tidigare jaktskyttebaneanområde, vilket är klassat som ett område med förorenad mark.

Miljö- och stadsbyggnadskontoret bedömer att förutsättningar för att bevilja lov är uppfyllda.

#### **Miljö- och stadsbyggnadskontorets förslag till beslut**

1. Miljö- och stadsbyggnadsnämnden beviljar bygglov med stöd av 9 kap. 31 § plan- och bygglagen, PBL.
2. För att genomföra åtgärden krävs startbesked och en kontrollansvarig. Som kontrollansvarig godtas byggherrens förslag.  
Ante Larsson, Rådhusorget 2, 633 40 ESKILSTUNA
3. Avgiften för handläggningen är 32 654 kronor i enlighet med taxa fastställd av kommunfullmäktige. Faktura skickas separat.
4. Miljö- och stadsbyggnadsnämndens motivering till beslutet och villkor för lovet framgår av tjänsteutlåtandet i ärendet.

#### **Avgift**

Avgiften för beslutet är 32 654 kronor i enlighet med fastställd taxa av kommunfullmäktige, fakturan skickas separat. Avgiften för bod inklusive kungörelse i dagspress och grannehörande är 25 454 kronor och för masten har en handläggaravgift på 8 timmar, 7 200 kr tagits ut.

#### **Bakgrund**

Sökande har meddelat att de idag har en anläggning på en skorsten på fastigheten Orienteraren 2 men att denna befintliga anläggning kommer att behöva avvecklas. Behovet av god mobiltäckning kvarstår dock vilket är bakgrunden till nu aktuell ansökan omfattande teknikbod på 5,4 kvm och en 36 m hög mast.

Sökande har till sin ansökan bifogat skrivelse från Länsstyrelsen avseende samråd enligt miljöbalken för den föreslagna placeringen samt Luftfartsverkets synpunkter på förslaget. Varken Länsstyrelsen eller Luftfartsverket motsätter sig förslaget.



Miljö- och stadsbyggnadskontoret  
Christin Klarström

## Miljö- och stadsbyggnadskontorets utredning

### Planförhållande och kulturhistoriskt värde

Föreslagen placering är utanför naturreservatsområde i Rinkebyskogen. Området är inte detaljplanelagt.

Fastigheten ligger enligt kommunens kulturmiljöhandbok utanför bevarandekområden för kulturmiljövården.

### Yttranden/remiss

Sökande har fått möjlighet till att yttra sig över tjänsteutlåtandet innan ärendet tas upp till nämnden.

Sökande har utrett alternativa utformning av mast. Sökande framför bland annat att det inte är lämpligt att utforma masten som en monostolpe. En monopolekonstruktion innebär en hög koncentrerad punktlast, vilket ställer stora krav på grundläggningen – särskilt vid höjder över 30 meter. Givet platsens förutsättningar är ett torn att föredra. Tornet är ostagat, vilket innebär att det inte är förankrat med staglinor i omgivningen. Den valda tornmodellen är robust och väl anpassad för platsens tekniska krav. Tornet kommer att vara utrustat med ett integrerat klätterskydd som effektivt förhindrar obehörig klättring. Teknikboden kommer att vara låst och tillgänglig endast för behörig personal.

Sökande har utrett alternativa placeringar samt samlokalisering på befintlig mast i närliggande område. Befintlig mast på Danderyd 2:22 (dnr 2005-171 samt ändring BN 2007-151) är dock för låg och skulle innebära betydande risk för signalförluster, och motverka syftet med förslaget. Övriga platser som utretts skulle vara planstridiga samt placerade närmre bebyggelse än nu aktuellt förslag. Nu aktuell mast kommer vara dimensionerad för att fler operatörer ska ha möjlighet att etablera sig, så kallad samlokalisering.

Bolaget har framfört att de är medvetna om att området omfattas av särskilda miljörisker och kommer därför att vidta nödvändiga försiktighetsåtgärder och saneringsinsatser i enlighet med gällande lagstiftning och riktlinjer. Arbetet kommer att ske med särskild hänsyn till hantering av förorenade massor, vilka kommer att identifieras, provtas vid behov, och omhändertas av godkänd mottagare. Det kommer även att göras en anmälan till kommunens miljöavdelning avseende planerade åtgärder inom det förorenade området, i enlighet med miljöbalkens krav. Samtliga insatser kommer att dokumenteras och följas upp vid behov, för att säkerställa att verksamheten inte medför risk för människors hälsa eller miljön.

Berörda sakägare har getts tillfälle att yttra sig över ansökan, enligt 9 kap. 25 § PBL. Förslaget har även kungjorts i dagspress. En granne, ägare av fastigheten Tränaren 3, har lämnat erinran mot förslaget och menar att platsen borde införlivas i naturreservatet och därmed inte alls bebyggas. Vidare framförs att Rinkebyskogen utgör en viktig del av Rösjökilen och sambandet med Sätra ängar och inte ska förstöras av bebyggelse. Telemasten och teknikboden, kommer alldeles för nära befintlig bebyggelse.

Miljö- och stadsbyggnadskontoret  
Christin Klarström

Sökande har till sin ansökan bifogat skrivelse från Länsstyrelsen samt Luftfartsverket som inte framfört någon erinran mot förslaget.

Ärendet har internt skickats på remiss/ för utlåtande till Miljöavdelningen, Kommunledningskontoret samt Samhällsutvecklingsavdelningen. Samhällsutvecklingsavdelningen har ingen erinran mot förslaget. Kommunledningskontoret har inte lämnat något svar på skickad remiss.

Miljöavdelningen har framfört att det inom fastigheten finns en nedlagd jaktskyttebana med riskklass 1 då höga blyhalter i ytlig jord förekommer. Även andra föroreningar kopplade till lerduvefragment kan förekomma. Påverkansområdet för föroreningarna är inte helt fastställt, den föreslagna telekommunikationsanläggningen är dock inom det påverkningsområde som bedömts tillhöra riskklass 1. Miljöavdelningen framför att eventuella ledningar för el och fiberoptik i mark inom området behöver föregås av en undersökning av marken. Inför markarbeten ska sökande inkomma med en anmälan till miljöavdelningen enligt 28 § förordningen (1999:899) om miljöfarlig verksamhet och hälsoskydd. För den eventuella etableringsplatsen inklusive ytor för ledningsarbeten måste undersökningar av markföroreningar uteslutas, och vid behov ska sanering ske innan etablering av kommunikationsanläggningen. Anläggandet av föreslagen telekommunikationsanläggning får inte förhindra eventuell framtida sanering av jaktskyttebanans område. Vad gäller strålsäkerhet bedömer miljöavdelningen att placeringen är acceptabel.

Extern remiss har skickats till Försvarsmakten samt Post- och telestyrelsen. Försvarsmakten har ingen erinran mot förslaget. Post- och telestyrelsen, PTS, har svarat att de inte har några synpunkter på var och hur master uppförs. Det som PTS reglerar är endast användningen av radiosändarna. PTS anser sig inte vara sakägare i enskilda bygglovsärenden. PTS menar att det är aktörerna som avgör om det finns ett behov utifrån täckningsgrad. Vad gäller täckningen i ett specifikt område meddelar PTS att det finns täckningskartor på respektive mobiloperatörs hemsidor samt att PTS har viss information i sin webbkarta.

Naturskyddsföreningens krets i Danderyd har lämnat ett yttrande. Även Miljöpartiet i Danderyd har lämnat ett yttrande. Av båda yttrandena framgår bland annat att Rinkebyskogen är en viktig del av Rösjökilen som i sig är ett sammanhängande naturområde från Sigtuna till Danderyd vilket möjliggör ett ekologiskt samband även med nationalstadsparken, Edsviken och Stora Värtan. För att kunna upprätthålla livskraftiga ekosystem och gynna den biologiska mångfalden, är det av största vikt att skydda de sammanhängande naturområdena. Naturskyddsföreningen och Miljöpartiet menar att det är otydligt hur nära masten och teknikboden placeras naturreservatet och att varje intrång i ett reservat är ett avsteg från själva grundtanken med ett naturreservat. Vidare framförs att anläggningar av denna typ är föremål för sabotage och att det inte framgår inte av handlingarna om någon form av övervakning med kamera eller annat ska installeras.

Miljö- och stadsbyggnadskontoret  
Christin Klarström

Naturskyddsföreningen menar också att det är otydligt hur utrustningen ska servas utan tillgång till tillfartsväg, att det är otydligt om stängsel och skyddsavstånd krävs, hur strömförsörjning löses med mera. Naturskyddsföreningen menar att ansökan behöver kompletteras med visuell påverkan från naturreservatet och övriga omgivande naturområden mm samt yrkar att mast och teknikbod bör placeras närmare Edsviksvägen för att underlätta för service och minska påverkan på naturområdet.

Sökande har tagit del av inlämnade synpunkter och framför bland annat att avståndet till naturreservatet överstiger 200 m. Eftersom reservatet utgörs av skogsterräng är det mycket svårt att påvisa någon visuell påverkan, då träd och övrig vegetation i stor utsträckning kommer att skymma anläggningen. Anläggningen kommer att genomgå teknisk inspektion med hjälp av drönare samt av personal som förflyttar sig till fots och bär med sig nödvändig utrustning. Större reparationer som inte kan utföras genom manuell uppklättring kommer att hanteras med hjälp av helikopter. Strålning som kan vara skadlig uppstår endast inom någon meter direkt framför antennen, och eftersom dessa antenner är placerade på hög höjd, finns ingen risk för allmänheten. Anläggningen kommer inte att stängslas in, men tornet har ett inbyggt klätterskydd. Kameraövervakning kommer inte att utnyttjas då det är allmän plats. Ström och fiber kommer att dras söderifrån, från Edsbergsvägen på under 100 meter, eller från existerande kopplingspunkt rakt österut på 160 meter. Ingen av riktningarna passerar naturvårdsområdet. El och fiber görs vanligtvis via samförläggning. En placering av torn och bod närmre Edsbergsvägen skulle hamna närmare privata bostäder och inverka negativt på boendemiljön. Därtill medför den lägre marknivån på den nämnda platsen att tornet skulle behöva vara högre än nu föreslaget för att uppnå önskad signalspridning. Med den ökade användningen av mobilnät behövs fler anläggningar för att förbättra täckning och kapacitet i områden där dessa är otillräckliga. Placeringen av anläggningen beaktar befintliga anläggningar och förbättrar mobilnätets kapacitet i området. Placeringen kan inte ändras utan att påverka syftet negativt.

### **Miljö- och stadsbyggnadskontorets bedömning**

Enligt 9 kap. 2 § punkt 1 PBL krävs bygglov för nybyggnad.

Enligt 6 kap. 1 § 5 plan- och byggförordningen (2011:338), PBF, krävs bygglov för att bl.a. uppföra radio- eller telemaster eller torn. Enligt punkt 10 samma paragraf krävs lov för transformatorstationer.

Enligt 9 kap 31 § PBL ska bygglov ges för en åtgärd utanför ett område med detaljplan, om åtgärden

1. inte strider mot områdesbestämmelser,
2. inte förutsätter planläggning enligt 4 kap. 2 eller 3 §, och
3. uppfyller de krav som följer av 2 kap. och 8 kap. 1 §, 2 § första stycket, 3, 6, 7, 9-11 §§, 12 § första stycket, 13, 17 och 18 §§ i de delar som inte har prövats i områdesbestämmelser.

Enligt 2 kap. 6 § första stycket 1 PBL ska byggnadsverk utformas och placeras på ett sätt som är lämpligt med hänsyn till bl.a. stads- och landskapsbilden.

Miljö- och stadsbyggnadskontoret  
Christin Klarström

I 2 kap. 9 § PBL anges bl.a. att lokalisering och placering av byggnadsverk inte får ske så att den avsedda användningen eller byggnadsverket kan medföra en sådan påverkan på grundvattnet eller omgivningen i övrigt som innebär en fara för människors hälsa och säkerhet eller betydande olägenhet på annat sätt.

Vid bedömningen av vad som utgör en betydande olägenhet ska områdets karaktär och förhållandena på orten beaktas. I praxis har det fastslagits att det ska vara fråga om avsevärda olägenheter för att det ska anses utgöra en betydande olägenhet. Vad som utgör en betydande olägenhet ska därmed bedömas restriktivt. Platsen där teletorn och teknikbod föreslås ligger i utkanten av ett skogsparti utanför naturreservatsområde i Rinkebyskogen. Tornet föreslås bli 36 m högt och placeras mer än 120 m från Edsbergsvägen. Med hänsyn till befintlig terräng får tornet begränsad omgivningspåverkan. Åtgärden bedöms inte vara en sådan väsentlig olägenhet för närboende som avses i 2 kap. 9 § PBL.

Post- och telestyrelsen, PTS, har meddelat att det är aktörerna som avgör om det finns ett behov av utökade anläggningar utifrån täckningsgrad. Miljö- och stadsbyggnadskontoret har undersökt PTS:s webbkarta vad gäller täckningen och kan konstatera att hela Stockholmstrakten redovisas på samma vis med samma täckningsgrad i webbkartan. Miljö- och stadsbyggnadskontorets bedömning är därför att det inte via webbkartan går att utröna om lokalt behovet finns. Bolaget har meddelat att det finns behov av utökad telekommunikation för mobiltäckning. Miljö- och stadsbyggnadskontoret ser ingen anledning att ifrågasätta detta.

Bolaget har framfört att de är medvetna om att området omfattas av särskilda miljörisker med anledning av tidigare jaktskyttebana. Nödvändiga försiktighetsåtgärder och saneringsinsatser kommer att vidtas i enlighet med gällande lagstiftning och riktlinjer.

Sökande planerar att genomföra projektet genom helikoptertransport vilket minimerar påverkan på omgivande natur och terräng. Åtgärden bedöms inte ha någon markant påverkan på möjlighet till rekreation i naturreservatet. Med anledning av detta bedömer miljö- och stadsbyggnadskontoret att byggnadsverket inte får en sådan betydande inverkan på omgivningen att åtgärden behöver föranledas av ett detaljplanearbete. Vad gäller Naturskyddsföreningens krets i Danderyd samt Miljöpartiets synpunkter är masten föreslagen utanför själva naturreservatet. Platsen en bit in i skogen gör att mast och bod får en diskret placering i stads- och landskapsbilden. Vid en avvägning av olika platser har det inte framkommit att masten skulle få sådana konsekvenser för det närliggande naturreservatet att mast och teknikbod bör avslås.

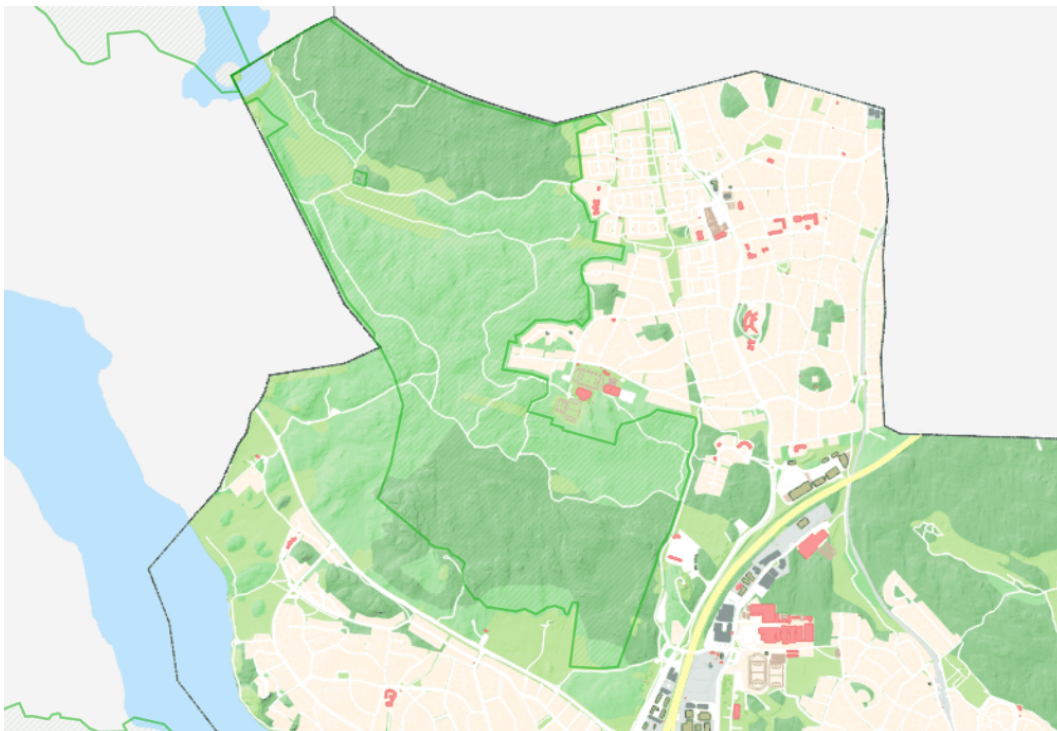


Miljö- och stadsbyggnadskontoret  
Christin Klarström

Nedan redovisas den nya gränsdragningen för Rinkebyskogens naturreservat efter beslut i KS 2025-02-17. Sökandes orienteringskarta med föreslagen placering redovisas till höger.



Naturreservatet i sin helhet nedan



Sökande har inlämnat en projektbeskrivning innefattande bland annat en kompletterande lokaliseringsutredning och lämplighetsbedömning samt fotomontage. Alternativa platser har utretts. Miljö- och stadsbyggnadskontoret bedömer att föreslagen åtgärden ryms inom vad som anses vara ett angeläget gemensamt behov och att den föreslagna platsen med hänsyn till stads- och landskapsbild och befintlig bebyggelse uppfyller krav på lämplighet och anpassning.

Elisabeth Thelin  
Bygg- och miljödirektör

Jamal Esfahani  
Stadsarkitekt



Miljö- och stadsbyggnadskontoret  
Christin Klarström

**Handlingar som fastställs genom beslutet**

1. Fördjupad projektbeskrivning, inkom 2025-05-16
2. Projektbeskrivning, inkom 2025-04-22
3. Situationsplan, inkom 2025-05-16
4. Fotografi/ortofoto, inkom 2025-03-12
5. Fasadritningar söder och öst, inkom 2025-04-22
6. Fasadritningar norr och väst, inkom 2025-04-22
7. Fasadritningar söder, öst, norr, väst, inkom 2025-04-22
8. Fasadritningar teknikbod, inkom 2025-03-12

**Underlag för beslutet**

1. Utlåtande från miljöavdelningen, inkom 2025-05-16
2. Skrivelse från Länsstyrelsen/samråd miljöbalken, inkom 2025-04-23
3. Inkommande e-post Försvarmakten, inkom 2025-05-05
4. Övriga handlingar Luftfartsverket, inkom 2025-04-22
5. Övriga handlingar Swedavia Airports flyghinderanalys, inkom 2025-04-22
6. Övriga handlingar Försvarmakten flyghinderanalys, inkom 2025-04-22
7. Övriga handlingar Akademiska sjukhuset flyghinderanalys, inkom 2025-04-22
8. Remissvar/grannsvar från Tränaren 3, inkom 2025-05-16
9. Svar från PTS, inkom 2025-05-20
10. Remissvar Samhällsutvecklingsförvaltningen, inkom 2025-05-21
11. Yttrande från Naturskyddsföreningens krets i Danderyd, inkom 2025-05-25
12. Yttrande från Miljöpartiet, inkom 2025-05-26
13. Yttrande från sökande, inkom 2025-05-28

**För lovet gäller följande**

**Omfattning och utförande av kontroll**

Åtgärden får inte påbörjas förrän miljö- och stadsbyggnadsnämnden lämnat ett startbesked enligt 10 kap. 3 § PBL.

Tekniskt samråd krävs i detta ärende. Vänligen beställ tid för tekniskt samråd och komplettera med kontrollplan och övriga tekniska handlingar som krävs inför tekniskt samråd via vår e-tjänster. Länkarna till e-tjänsterna för tidsbokning och komplettering finns på vår hemsida [www.danderyd.se/komplettera-ditt-arende](http://www.danderyd.se/komplettera-ditt-arende)

**Utstakning och lägeskontroll**

I detta ärende krävs utstakning och lägeskontroll. Boka både utstakning och lägeskontroll via [www.danderyd.se/kontaktakommunen](http://www.danderyd.se/kontaktakommunen) under Kart- och mätjänster.

**Handlingar som ska inlämnas inför tekniskt samråd**

- Förslag till kontrollplan.
- Konstruktionsritningar (bärförmåga, stadga och beständighet).
- Färdigställandeskydd eller redovisning av entreprenadkostnad för bedömning om färdigställandeskydd krävs.



Miljö- och stadsbyggnadskontoret  
Christin Klarström

- Ytterligare handlingar kan komma att krävas.

### Upplysningar

För lovets utnyttjande krävs fastighetsägarens tillstånd.

Inga ändringar mot beviljat förslag får göras. Alla eventuella ändringar ska redovisas på ritning för handläggare och godkännas innan de får påbörjas. Ny ansökan/anmälan kan komma att krävas.

Bygglov upphör att gälla om åtgärden inte har påbörjats inom två år och avslutats inom fem år från dagen då beslutet vann laga kraft. Beslutet vinner laga kraft fyra veckor efter att det publicerats i Post- och Inrikes Tidningar under förutsättning att ingen överklagan inkommit.

Åtgärden får påbörjas tidigast fyra veckor efter att detta beslut har kungjorts i Post- och Inrikes Tidningar, förutsatt att miljö- och stadsbyggnadsnämnden lämnat ett startbesked. Innan arbeten sätts igång bör sökanden förvissa sig om att beslutet inte överklagats och att det vunnit laga kraft.

Åtgärden kan kräva tillstånd eller anmälan hos annan myndighet. Det är sökande/byggherre som har ansvar för att alla nödvändiga anmälningar och tillstånd finns innan åtgärden påbörjas. Miljö- och stadsbyggnadskontoret har vid handläggning av ärendet konstaterat att åtgärden kan kräva anmälan till/ tillstånd från:

- Miljöavdelningen enligt 28 § förordningen (1999:899) om miljöfarlig verksamhet och hälsoskydd.
- Samhällsutvecklingsförvaltningen/kommunledningskontoret avseende åtgärd på kommunal mark.
- Försvarsmakten för mast av aktuell höjd.
- Luftfartsverket för mast av aktuell höjd.
- Länsstyrelsen avseende samråd enligt miljöbalken, bestämmelserna i 12 kap. 6 § miljöbalken (1998:808) för mast av aktuell höjd.
- Länsstyrelsen om fornlämning påträffas under grävning eller annat arbete. Arbetet ska då avbrytas i det område som fornlämningen berörs av och en anmälan ska göras.
- Länsstyrelsen om åtgärden innebär att skyddsvärda träd påverkas.

Eventuellt miljöfarligt avfall ska tas om hand enligt gällande bestämmelser.

---

Delges:

- Ägare av Tränaren 3
- Naturskyddsföreningens krets i Danderyd

Underrättas:

- sökanden
- fastighetsägare



Miljö- och stadsbyggnadskontoret  
Christin Klarström

- grannar
- Försvarsmakten
- Luftfartsverket
- Miljöpartiet i Danderyd

Kungörelse:

- kungörelse sker i Post- och Inrikes Tidningar